

Colle et joint époxy

PCI Durapox[®] Premium Multicolor
PCI Durapox[®] Premium

Nouvelle génération

PCI Durapox Premium Multicolor disponible dans toutes les teintes
PCI Durapox Premium, 17 teintes standard

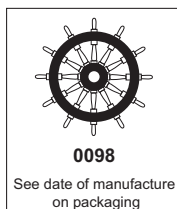
Domaines d'application

- Pour l'intérieur et l'extérieur
- Pour les murs et les sols, sur planchers chauffants y compris Plancher Rayonnant Electrique (PRE)
- Pour le collage et le jointoiment de carreaux céramiques, dalles, mosaïques, pâtes de verre...
- Confère à l'ouvrage carrelé une résistance aux agents chimiques et une étanchéité à l'eau
- Peut être utilisé dans les brasseries, laiteries, cuisines industrielles, caves vinicoles, boucheries, abattoirs, industries de traitement des graisses, salles de serveurs informatiques, de galvanisation, teintureries, blanchisseries, tanneries, papeteries, laboratoires et hôpitaux
- Peut également être utilisé en piscines, jacuzzis, douches individuelles et collectives ou spas

Caractéristiques

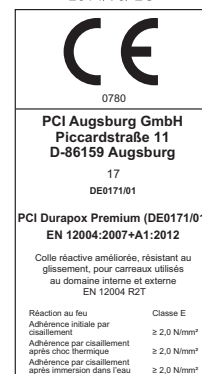
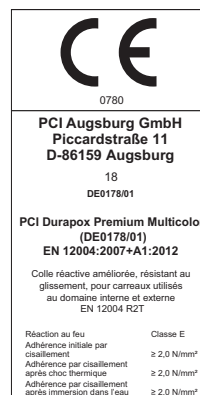
- Disponible en 390 couleurs, les couleurs du PCI Durapox Premium Multicolor peuvent être choisies comme désiré
- Aussi facile à appliquer qu'un joint de carrelage base ciment
- Fine granulométrie permettant de réaliser des joints à partir de 1 mm
- Très facile à nettoyer
- Ne laisse aucun résidu sur la surface carrelée*
- Disponible en 17 couleurs pour le PCI Durapox Premium
- Quasi inodore, pas de nuisance olfactive lors de la mise en œuvre
- Couleurs homogènes et brillantes
- Imperméable à l'eau et à la vapeur d'eau
- Résistant aux agents chimiques, à de nombreux acides, bases, huiles et graisses
- Résistance élevée à l'usure
- Résistant aux chocs thermiques, en cas d'exposition de courte durée à un jet de vapeur
- En version colle : classement R2T selon EN 12 004
- En version joint: classement RG selon EN 13888
- Kits de 2 et 5 kg selon les teintes choisies

* En combinaison avec PCI Durapox Finish



Jointoiment très facile sans voile résiduel avec PCI Durapox Premium (Multicolor).

CERTIFIED PRODUCT



* Information sur le niveau d'émission de substances volatiles dans l'air intérieur, présentant un risque de toxicité par inhalation, sur une échelle de classe allant de A+ (très faibles émissions) à C (fortes émissions).



Données techniques

Matériau

| | |
|-----------------------|---|
| Description | Colle et joint bicomposant Composition : résine époxydique, charges fines, pigments |
| Stockage | À l'abri et au sec, dans l'emballage d'origine fermé et non endommagé, en dessous de 30 °C. |
| Durée de conservation | 15 mois |
| Conditionnement | Kits de 2 et 5 kg (PCI Durapox Premium) Kit de 2 kg (PCI Durapox Premium Multicolor) |

Application

| | |
|---------------------------------|---|
| Couleurs PCI Durapox Premium | N°1 Blanc brillant, N°2 Beige Bahamas, N°3 Caramel, N°5 Marron, N°11 Jasmin, N°16 Gris argent, N°19 Basalte, N°21 Gris clair, N°22 Gris sable, N°23 Gris lumière, N°31 Gris ciment, N°40 Noir, N°41 Marron foncé, N°43 Pergamone, N°47 Anthracite, N°49 Brun lumière, N°55 Noisette Des centaines de couleurs différentes, déterminables avec PCI Colorcatch Nano ou l'application (nuancier) |
| PCI Durapox Multicolor | |
| Température d'application | De + 10 °C à + 25 °C (température du support) |
| Durée du malaxage | 3 minutes |
| Durée pratique d'utilisation | Environ 45 minutes |
| Nettoyage des outils | A l'eau lorsque le mortier est encore frais. Une fois durci le matériel ne peut être nettoyé que mécaniquement. |

Colle

| Consommation selon le type d'application et le peigne utilisé | Consommation | Rendement |
|---|----------------------------|-------------------------|
| – U4 | Env. 1,9 kg/m ² | Env. 2,1 m ² |
| – U6 | Env. 2,3 kg/m ² | Env. 1,7 m ² |
| – U8 | Env. 3,2 kg/m ² | Env. 1,3 m ² |
| – U10 | Env. 3,8 kg/m ² | Env. 1,1 m ² |
| Épaisseur d'application | A partir de 1 mm | |
| Temps ouvert | Env. 60 minutes | |
| Délai d'attente pour la réalisation des joints et la mise en circulation légère | | |
| – Murs | Env. 4 heures | |
| – Sols | Env. 16 heures | |

Joint

| | |
|--|----------------------------|
| Largeur de joint | 1 à 20 mm |
| Consommation | Consommation |
| – mosaïque moyenne 5 x 5 cm (largeur de joint de 3 mm, profondeur de joint de 5 mm) | Env. 1 kg/m ² |
| – carreaux 20 x 20 cm (largeur de joint de 5 mm, profondeur de 8 mm) | Env. 0,7 kg/m ² |
| – carreaux 30 x 60 cm (largeur de joint de 4 mm, profondeur de 8 mm) | Env. 0,3 kg/m ² |

Pour plus de détails, utiliser l'outil de calcul de consommation disponible sur notre site internet ou sur l'application pour smartphone et tablette PCI HD.

| | |
|---|-----------------------------------|
| Délai de remise en service | |
| – Emulsifiable | Jusqu'à 45 minutes |
| – lavable | Jusqu'à 60 minutes après émulsion |
| – Ouverture au trafic piéton | Env. 16 heures |
| – Exposition à l'eau / aux produits chimiques | Env. 3 à 7 jours |
| Résistance aux températures | - 20 °C jusqu'à + 80 °C |

Information complémentaire : Les temps de durcissement sont mesurés à + 23 °C et 50 % d'humidité relative. Des températures supérieures réduisent ces temps, des températures inférieures les allongent. Les données techniques indiquées sont des résultats statistiques ou des essais ponctuels. Les tolérances sont celles mentionnées dans la norme d'essai. Les consommations sont données à titre indicatif. Elles varient en fonction du support et du type de revêtement utilisé.

Documents de référence

- Marquage CE selon EN 12004 : R2T
- Conforme à la classification selon la norme EN 13888: RG

Résistances chimiques (essai mené pendant 500 heures à + 20 °C)

| | Concentration (% en poids) | Résistance | | Concentration (% en poids) | Résistance |
|---------------------------------------|-------------------------------|----------------|-------------------------------|-------------------------------|------------|
| Acides inorganiques | | | Carburants, huiles | | |
| Acide phosphorique | jusqu'à 50 % | + | Essence sans plomb | | + |
| Acide nitrique | jusqu'à 20 % | + (coloration) | Essence au plomb | | + |
| Acide chlorydrique | jusqu'à 37 % | + | Essence super | | + |
| Acide sulfurique | jusqu'à 70 % | + (coloration) | Diesel | | + |
| | | | Biodiesel | | + |
| Acides organiques (coloration) | | | Carburants pour avions | | + |
| Acide formique | jusqu'à 5 % | (+) | Huile moteur | | + |
| Acide borique | jusqu'à 10 % | + | Fioul domestique | | + |
| Acide acétique | jusqu'à 10 % | (+) | Fioul lourd | | + |
| Acide lactique | jusqu'à 10 % | (+) | Huile de paraffine | | + |
| Acide oxalique | jusqu'à 10 % | + | Huile hydraulique | | + |
| Acide tartrique | jusqu'à 25 % | + | Huile à la silicone | | + |
| Acide citrique | jusqu'à 10 % | + | Huile alimentaire | | + |
| | | | Térébenthine | | + |
| Bases | | | Solvants | | |
| Ammoniaque | jusqu'à concentré | + | Acétone | | (+) |
| Solution d'hydroxyde de calcium | jusqu'à 20 % | + | Butanol | | (+) |
| Agent de blanchiment au chlore | jusqu'à concentré | + | Ethanol | | (+) |
| Lessive de potasse | jusqu'à 50 % | + | Alcool isopropylique | | (+) |
| Soude caustique | jusqu'à 50 % | + | Ether de pétrole | | (+) |
| | | | Formaldéhyde | | + |
| Sels | | | Xylène | | (+) |
| Solution de chlorure d'aluminium | jusqu'à 30 % | + | Acétate d'éthyle | jusqu'à 20 % | (+) |
| Solution de sulfate d'aluminium | jusqu'à 40 % | + | Ether de pétrole | | (+) |
| Solution de chlorure d'aluminium | jusqu'à 10 % | + | | | |
| Solution de carbonate d'ammonium | jusqu'à 50 % | + | Divers | | |
| Solution de nitrate d'ammonium | jusqu'à 50 % | + | Witty Pool Rot SE | | + |
| Solution de sulfate d'ammonium | jusqu'à 40 % | + | Eaux agressives pour le béton | | + |
| Solution de chlorure de baryum | jusqu'à 40 % | + | Bière | | + |
| Solution de chlorure de calcium | jusqu'à 50 % | + | Coca Cola | | + |
| Solution de nitrate de calcium | jusqu'à 50 % | + | Phtalate de dibutyle | | + |
| Solution de sulfate de fer | jusqu'à 30 % | + | Révélateur | | + |
| Solution de carbonate de potassium | jusqu'à 20 % | + | Glycérine | | + |
| Solution de permanganate de potassium | jusqu'à 5 % | + (coloration) | | | |

Résistances chimiques (essai mené pendant 500 heures à + 20 °C)

| | | | | | |
|-----------------------------------|--------------------|---|----------------------|-------------------|---|
| Solution saline | jusqu'à saturation | + | Petit-lait | | + |
| Solution de sulfate de cuivre | jusqu'à 15 % | + | Péroxyde d'hydrogène | jusqu'à concentré | + |
| Solution de thiosulfate de sodium | jusqu'à 20 % | + | | | |
| Solution de chlorure de zinc | jusqu'à 50 % | + | | | |
| Saumures | | + | | | |

+ Résistant; (+) Résistance limitée; - Non résistant

Mise en œuvre

Lors de l'application, porter des gants et des lunettes de protection.

La température de l'air et du support lors de l'application doit être comprise entre + 10 °C et + 25 °C.

■ Préparation du mélange

Ajouter le composant durcisseur au composant de base et mélanger au moins 3 minutes avec un malaxeur électrique de façon à obtenir une teinte homogène. Transvaser le matériau mélangé dans un récipient propre et mélanger à nouveau. **Ne pas malaxer à la main** : la force mécanique apportée sera insuffisante pour produire un mélange homogène. Des phénomènes de décoloration peuvent alors apparaître.

■ Collage

1 Préparation du support

Le support doit être propre et structurellement sain pour assurer une bonne adhérence. Toute trace de graisse, huile, poussière ou autre substance doit être éliminée.

Dans le cas où un ragréage de sol est nécessaire, utiliser un produit de la famille PCI Periplan. S'il s'agit d'un reprofilage de murs, les mortiers de réparation PCI Nanocret R2 ou PCI Nanocret FC peuvent être utilisés, en respectant un temps de séchage de 4 heures avant la pose des carreaux. Les chapes ciment ne doivent pas présenter une humidité résiduelle supérieure à 4 %. Ne pas appliquer sur un support présentant des remontées capillaires.

2 Application

A l'aide du côté lisse de la spatule, enduire d'abord le support d'une fine couche de contact afin de faciliter l'application avec le peigne. Appliquer la quantité de colle susceptible d'être recouverte dans la limite du temps ouvert, à l'aide d'une spatule crantée adaptée à la dimension des carreaux. Poser les carreaux en simple ou double encollage (au sol à partir de 1 100 cm² à l'intérieur et 50 cm² à l'extérieur / en mur à partir de 500 cm² à l'intérieur et 50 cm² à l'extérieur). Exercer un mouvement de va et vient ou battre les carreaux afin d'assurer un bon transfert.

■ Jointoiement

1 Préparation du support

Immédiatement après la pose des carreaux, gratter les joints à une profondeur régulière et les nettoyer. Laisser durcir le mortier de pose. Les parois du joint doivent être sèches. Dans le cas des revêtements en mosaïques, il est nécessaire de bien enlever les résidus de colle dans les joints pour assurer un jointoiement parfait.

2 Application

Appliquer PCI Durapox Premium (Multicolor) dans les joints à l'aide d'une taloche à joints en caoutchouc et racler la surface en diagonale. Après 10 à 45 minutes, émulsionner la surface en réalisant des mouvements circulaires à l'aide d'une taloche éponge

standard et en prenant soin d'apporter le moins d'eau possible. Absorber l'eau excédentaire avec la taloche éponge en prenant soin de la rincer fréquemment.

3 Lavage

A une température de 20 °C, PCI Durapox Premium (Multicolor) peut être lavé jusqu'à 60 minutes après l'émulsion. Pour faciliter le nettoyage de résidu, on recommande de pulvériser PCI Durapox Finish sur la surface avant le nettoyage. Utiliser une taloche éponge en prenant soin de la rincer fréquemment. L'eau de lavage devra être remplacée à intervalles réguliers, tous les 5 à 10 m² environ.

4 Finition

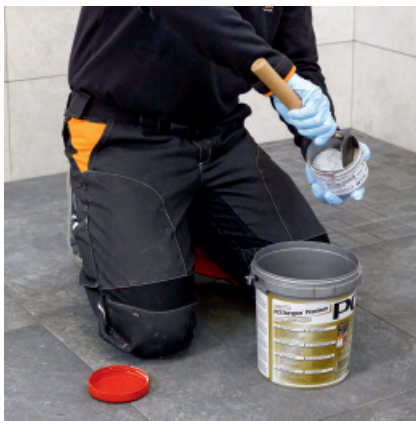
Après le durcissement du joint, les résidus peuvent être éliminés le lendemain avec PCI Durapox Finish. Les encrassements importants doivent être nettoyés avec PCI Spezial-Reiniger Epoxi. Les joints périphériques, les angles rentrants et sortants, les joints de raccordement avec des appareils sanitaires ou avec des dormants de menuiseries, les traversées de cloisons, doivent être remplis avec un mastic silicone PCI Silcoferm S. Les joints en immersion permanente doivent être traités avec PCI Silcofug E. Dans le cas d'une exposition aux produits chimiques, utiliser PCI Elritan 140.

Fiche technique

PCI Durapox® Premium Multicolor, PCI Durapox® Premium



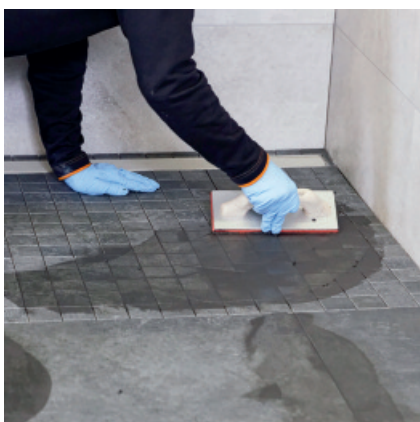
Ouvrir PCI Durapox Premium (Multicolor) et sortir le durcisseur.



Ajouter le durcisseur au composant de base.



Mélanger 3 minutes. Transvaser le matériau mélangé dans un récipient et malaxer à nouveau de façon à obtenir une teinte homogène.



Utiliser une taloche à joints en caoutchouc rigide.



La surface jointoyée peut-être émulsionnée environ 10 à 45 minutes après l'application.



Avant le lavage final, PCI Durapox Finish est pulvérisé sur la surface après 60 minutes environ.



Enlever le voile de matériau restant et nettoyer la surface à l'aide d'une simple éponge (jusqu'à 60 minutes après l'émulsion).



Il est important de renouveler fréquemment l'eau de lavage (tous les 5 à 10 m²).

Couleurs

| PCI Durapox Premium | N° article – kit de 5 kg | EAN Code | N° article – kit de 2 kg | EAN Code |
|---------------------|--------------------------|---------------|--------------------------|---------------|
| N°1 Blanc brillant | 50544257 | 4083200037638 | 50543877 | 4083200037508 |
| N°2 Beige Bahamas | 50544255 | 4083200037683 | 50543848 | 4083200037584 |
| N°3 Caramel | | | 50543856 | 4083200037577 |
| N°5 Marron | | | 50543847 | 4083200037553 |
| N°11 Jasmin | | | 50581482 | 4083200037720 |
| N°16 Gris argent | 50544251 | 4083200037645 | 50543854 | 4083200037515 |

Fiche technique

PCI Durapox® Premium Multicolor, PCI Durapox® Premium

Couleurs

| | | | | |
|-------------------|----------|---------------|----------|---------------|
| N°19 Basalte | 50613606 | 4083200037799 | 50579043 | 4083200037713 |
| N°21 Gris clair | | | 50579045 | 4083200037706 |
| N°22 Gris sable | 50544256 | 4083200037652 | 50543850 | 4083200037522 |
| N°23 Gris lumière | | | 50543819 | 4083200037621 |
| N°31 Gris ciment | 50544236 | 4083200037669 | 50543875 | 4083200037539 |
| N°40 Noir | | | 50543852 | 4083200037614 |
| N°41 Marron foncé | | | 50543857 | 4083200037607 |
| N°43 Pergamone | | | 50616739 | 4083200037881 |
| N°47 Anthracite | 50544239 | 4083200037676 | 50543874 | 4083200037546 |
| N°49 Brun lumière | | | 50543844 | 4083200037591 |
| N°55 Noisette | | | 50616733 | 4083200037911 |

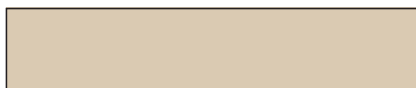
PCI Durapox Premium Multicolor

Des centaines de couleurs différentes peuvent être sélectionnées avec le PCI Colorcatch Nano ou l'application PCI Multicolor

Couleurs



N°1 Blanc brillant



N°2 Beige Bahamas



N°16 Gris argent



N°19 Basalte



N°22 Gris sable



N°31 Gris ciment



N°47 Anthracite



N°3 Caramel



N°5 Marron



N°11 Jasmin



N°21 Gris clair



N°23 Gris lumière



N°40 Noir



N°41 Marron foncé



N°43 Pergamone



N°55 Noisette

Sous réserve de variation de la teinte à l'impression.

Fiche technique

PCI Durapox® Premium Multicolor, PCI Durapox® Premium

PCI Durapox Premium Multicolor

Toute couleur souhaitée peut être sélectionnée. Vous pouvez facilement et numériquement déterminer votre

couleur désirée avec l'aide de PCI Colorcatch Nano et l'application PCI Multicolor. Plus d'informations avec www.pci-multicolor.fr



Précautions d'emploi

- Utilisable uniquement par des professionnels.
- Porter des gants et lunettes de protection pendant l'application et le nettoyage des outils. Comme tous les produits à base de résine époxy, le contact avec la peau peut provoquer des brûlures et allergies.
- Utiliser des outils propres et travailler sur un support propre.
- Nettoyer les outils immédiatement après utilisation avec de l'eau. Éviter les risques d'éclaboussures et porter des gants de protection. Le matériau dur ne peut être enlever que par grattage mécanique.
- Dans le cas de mosaïques translucides ou transparentes, il est important que le collage et le jointoiment soient réalisés avec PCI Durapox Premium (Multicolor).
- Lors de l'utilisation de PCI Durapox Premium Multicolor, la couleur du matériau de jointoiment n'est visible qu'après mélange. Il est donc nécessaire d'assortir soigneusement le matériau fourni avec la nuance de couleur souhaitée avant l'étape de traitement suivant. PCI recommande de prévoir une petite surface d'échantillon.
- La correspondance des couleurs entre l'éventail de couleurs de l'application PCI Multicolor et celui de PCI Durapox Multicolor peut donner l'impression d'un léger écart de teinte avec le matériau de jointoiment, en fonction de l'incidence de la lumière, en raison de la structure différente du matériau et de la différence de surface.
- Pour faciliter le nettoyage du joint ou des carreaux après la pose, utiliser PCI Spezial Reiniger Epoxi.
- Nettoyer bien les piscines avant de les remplir, désinfecter si nécessaire. La valeur du chlore doit être élevée au début. Pour plus d'informations, veuillez consulter la brochure Centres aquatiques disponible sur notre site Internet www.pci-france.fr.
- En extérieur, dans les piscines, dans les contours de piscines ainsi que pour revêtements de sols à fortes sollicitations, un collage en plein du revêtement est nécessaire. Afin de pouvoir réaliser cela correctement avec des mosaïques en pâte de verre, il est nécessaire que le support soit plan et sans irrégularités.
- Afin de pouvoir garantir un jointoiment ultérieur sans taches des revêtements mosaïques, il est nécessaire que les espaces des joints soient exempts de mortier de pose. Avant son durcissement, enlever à une profondeur homogène le mortier de pose éventuellement présent dans les espaces de joints.
- PCI Durapox Premium (Multicolor) ne **peut être utilisé** en remplacement d'un revêtement d'étanchéité.
- Ne pas vider l'eau de lavage dans les égouts.
- On recommande un contrôle soigneux du nettoyage final afin d'éliminer complètement le voile restant, transparent et non visible à l'état frais, sous peine de devoir s'attendre à un risque d'encrassement plus important du revêtement à l'usage.
- N'ajouter jamais d'eau au produit. Si nécessaire, utiliser le PCI Spezial-Reiniger Epoxi (nettoyant spécial époxy) pour diluer PCI Durapox Premium (Multicolor).
- PCI Durapox Premium (Multicolor) contient des pigments. Effectuer un test sur une zone avant de jointoyer un carreau non vitrifié et anti-dérapant (risque de tachage, spécialement pour les coloris foncés).
- L'utilisation de détergents contenant des acides organiques peut provoquer des taches blanches.
- Une profondeur d'au moins 3 mm est nécessaire lors d'un rejointoiment.
- Remplir l'eau de lavage dans des barils et laisser sédimenter. L'époxy résine sédimentée et durcie peut être jeté an tant que déchets de construction.
- Contacter PCI France pour toute information non mentionnée dans la présente Fiche.

Fiche technique

PCI Durapox® Premium Multicolor, PCI Durapox® Premium

Hygiène et sécurité

Les mesures usuelles de manipulation des produits chimiques doivent être prises pour la manipulation de ce produit. Par exemple, ne pas manger, ni fumer ou boire pendant l'application,

et se laver les mains à chaque pause ou arrêt de travail. Porter des vêtements et des équipements de protection appropriés.

Consulter la Fiche de Données de Sécurité.

Réglementation

L'emballage et les résidus de produits doivent être éliminés selon les prescriptions nationales et locales.

Les résidus sont à éliminer comme le produit.



Master Builders Solutions France S.A.S.

Z.I. Petite Montagne Sud - 10, rue des Cévennes
Lisses - 91090 Lisses Cedex
Tél. : 01 69 47 50 00, Fax : 01 60 86 06 32
Site Internet : <http://www.pci-france.fr>
Contact : pci-france@pci-group.eu

Fiche technique Nr. 478b, Toute nouvelle édition de ce document invalide l'édition précédente.

Edition de avril 2022; la dernière édition est toujours disponible sur le site Internet www.pci-france.fr

Für Bau Profis - Pour les professionnels de la construction

Master Builders Solutions France S.A.S.

a couvert sa responsabilité civile tant en exploitation qu'après livraison de ses produits par une police d'assurance souscrite auprès de la Compagnie HDI Gerling France. Les garanties de cette police sont complétées par la police "parapluie" responsabilité civile du Groupe souscrite auprès de la société d'assurances HDI Gerling Allemagne.

Nos fiches techniques ont pour objectif de vous conseiller d'après nos connaissances les plus récentes, nous nous réservons donc le droit de modifier à tout moment le contenu de celles-ci. L'emploi des produits doit être adapté aux conditions spécifiques à chaque situation. Pour toute précision complémentaire, nous vous conseillons de prendre contact avec l'une de nos agences Master Builders Solutions France S.A.S.

Conformément à la réglementation en vigueur, nos Fiches de Données de Sécurité (FDS) sont transmises automatiquement (par courrier postal ou électronique) aux clients livrés. En dehors de cette situation, contactez votre Chargé de Clientèle pour tout autre besoin de FDS.